

Lippia alba N.E.Br. Ficha botánica de interés apícola en Venezuela, No. 2 Cidrón.

PATRICIA VIT, BLADIMIRO SILVA, PABLO MELÉNDEZ.

Apiterapia y Vigilancia Ambiental (APIVA), Departamento Ciencia de los Alimentos, Facultad de Farmacia, Universidad de Los Andes, Mérida, Venezuela. e-mail: vit@ula.ve

RESUMEN

Este trabajo pertenece a la serie para estudiar la importancia de la flora apícola en Venezuela. *Lippia alba* es una planta medicinal nectarífera utilizada por las abejas. El polen es verdoso, oblato, de aproximadamente 30 μm de diámetro, generalmente tricolporado, con exina psilada engrosada en los bordes de las aberturas, de contenido granuloso. En esta ficha se presenta la descripción botánica, las observaciones apícolas y la utilidad del cidrón.

ABSTRACT

This work is a series to study the importance of Venezuelan bee flora. *Lippia alba* is a medicinal nectariferous plant visited by honeybees. The pollen is pale green, oblate, approximately 30 μm diameter, generally tricolporate, psilate exine and granulated content. The botanical description, bee observations and use of fever tea are included in this card.

PALABRAS CLAVE

Abejas, *Lippia alba*, néctar, polen, Venezuela.

AGRADECIMIENTO

A la memoria del padre Santiago López-Palacios. Al Jardín Botánico de Plantas Medicinales de la Facultad de Farmacia, por las muestras frescas. Al Herbario "Luis Ruiz Terán" MERF (Mérida Farmacia, según el Index Herbariorum) por permitir el análisis de los *exsiccata*. Al Consejo de Desarrollo Científico Humanístico y Tecnológico de la Universidad de Los Andes (CDCHT-ULA) por el constante y valioso aporte recibido para investigar sobre apidología.

INTRODUCCIÓN

El estudio de la flora apícola en este país fue iniciado por el padre Santiago López-Palacios, quien publicó el Catálogo para una Flora Apícola Venezolana en 1986.

Para la obtención de altos rendimientos el apicultor debería tener un conocimiento básico sobre la flora apícola de la localidad, en donde determine las plantas útiles para las abejas, su localización, la época de floración de las mismas, así como cuáles son aquellas que producen mieles de buena calidad. Este trabajo es la segunda contribución botánica para apoyar el desarrollo de la apicultura nacional, de una serie iniciada con la borraja (Vit, 2002). *Lippia alba* es una planta medicinal nectarífera, pertenece a la familia Verbenaceae y sus hojas son utilizadas para preparar infusiones. Sus aceites esenciales han sido estudiados para su aplicación industrial (Zoghbi *et al.* 1998).

RESULTADOS Y DISCUSIÓN

FICHA BOTÁNICA

Especie: *Lippia alba* (Mill.) N.E.Br. ex Britton & Wilson.

Familia: Verbenaceae

Nombres comunes: Cidrón, hierba luisa (Venezuela), erva-cidreira (Brasil), prontoalivio (Colombia).

Hábito: arbusto.

Descripción botánica: Frútice muy aromático que alcanza 2 m de altura. Hojas de nerviación conspicua, opuesto-decusadas o ternadas, pecioladas, cinéreo-pubescentes, láminas ovado-oblongas de 2-7 cm de largo por 1.2-2.3 cm de ancho, ápice agudo a obtuso, margen serrulado, base cuneada. Inflorescencia axilar, capitada (Fig. 1), pedunculada, corola hipocraterimorfa, tubo blanquecino con garganta amarilla o blanca, pétalos azules a lila, cáliz bilabiado, 1/3 respecto a la longitud de la corola, pubescente. Bracteolas ovadas, 3-5 mm de largo. Estambres didíamos, anteras ovadas de tecas paralelas. Ovario súpero, biceldado, óvulos basales, un óvulo por cada celda. Fruto seco que se separa en dos pirenos cuando madura. Semillas sin endospermo.

Floración: Durante todo el año.

FICHA APÍCOLA

Valor apícola: Produce néctar y polen.

Polen: Los granos de polen son verdosos, esferoidales de aproximadamente 30 μm de diámetro, generalmente tricolporado, con dimorfismo de granos tetracolporados, con exina psilada engrosada en los bordes de las aberturas, de contenido granuloso (Fig. 2).

Miel: Color ámbar claro. *L. alba* alcanza valores de polen accesorio en las mieles (Barth, 1989).



Figura 1. Flor de *Lippia alba*.

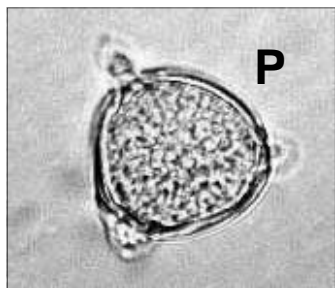
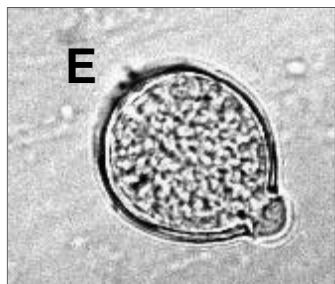


Figura 2. Microfotografía del polen de *Lippia alba*.
Vista ecuatorial (E) y polar (P).

UTILIDAD

Se cultiva en los jardines como planta medicinal. Entre sus numerosas propiedades medicinales pueden citarse su utilidad antidiarreica, antiespasmódica, carminativa, diaforética, digestiva, diurética, emenagoga, estomáquica, expectorante, laxante, sedante, somnífera, sudorífica (Gil Otaiza, 1999).

REFERENCIAS BIBLIOGRÁFICAS

Barth, OM.1989. **O Pólem no Mel Brasileiro**. Instituto Oswaldo Cruz, FIOCRUZ; Rio de Janeiro, Brasil; 115 p.

Gil Otaiza, R. 1999. **Breve Diccionario de Plantas Medicinales**. Colección Quirón. Los Libros de El Nacional; Caracas, Venezuela; 247 p.

López Palacios, S. 1977. **Verbenaceae. Flora de Venezuela**. Consejo de Publicaciones, Universidad de Los Andes; Mérida, Venezuela; 654 p.

López Palacios, S.1986. **Catálogo para una Flora Apícola Venezolana**. Consejo de Desarrollo Científico y Humanístico, la Universidad de Los Andes; Mérida, Venezuela; 211 p.

Vit P. 2002. ***Borago officinalis* L. Ficha botánica de interés apícola en Venezuela, No. 1 Borraja**. Revista de la Facultad de Farmacia 43:10-12.

Zoghbi GD, Andrade EHA, Santos AS, Silva MHL, Maia JGS. 1998. **Essential oils of *Lippia alba* (Mill.) NEBr growing wild in the Brazilian Amazon**. Flavour and Fragrance Journal 13:47-48.